



MUNICIPALITÉ DE LA PAROISSE DE SAINTE-ANNE DE SABREVOIS

Sainte-Anne-de-Sabrevois, le 28 août 2012

REÇU LE

31 AOUT 2012

M.R.C. HAUT-RICHELIEU

M.R.C. du Haut-Richelieu

Att. : Comité du fonds environnemental

380, 4^{ème} avenue

Saint-Jean-sur-Richelieu, Québec

J2X 1W9

Objet : Projet d'aménagement du site du Quai Ryan

Afin de compléter notre demande de projet que nous vous avons fait parvenir le 10 juillet 2012, voici l'exposé du projet de façon plus détaillé.

Suite à la cartographie et la délimitation du domaine hydrique de l'état ainsi que de la plaine inondable et suite à l'adoption de la loi, un fonds environnemental a été créé et des sommes mis à la disposition des municipalités. Les projets devront donc être soumis au comité créé par la MRC pour l'approbation de ces projets.

L'objectif de la municipalité de Sainte-Anne-de-Sabrevois concernant le Quai Ryan, est de rendre accessible à la population un espace en bordure de la rivière Richelieu et d'effectuer les aménagements des lieux à proximité pour en faire un site d'interprétation sous trois volets :

- La faune et la flore
- La rivière
- L'historique

La restauration de l'infrastructure désuète en un ensemble récréotouristique peut répondre aux besoins de la population locale et régionale, des touristes et des générations futures en leur offrant une ouverture magnifique sur la rivière Richelieu.

Le projet de réfection a été négocié avec Travaux Publics Canada qui ont investi une somme approximative de 255,000\$ pour la conservation de cette infrastructure. Les travaux entrepris en 2011 sont maintenant achevés à 90%. Le transfert de propriété à la Municipalité sera terminé sous peu et la Municipalité de Sabrevois pourra agir en tant que propriétaire de ce site et nécessitera pour ce faire, de la totalité de la somme réservée au fonds environnemental pour rendre accessible et utilisable cet espace au public en général, en y effectuant les aménagements décrits à la présente demande.

À cette fin la municipalité de Sainte-Anne-de-Sabrevois désire récupérer les sommes affectées au fonds environnemental, c'est-à-dire approximativement 54,000\$.

Voici les montants budgétaires approximatifs pour notre projet :

- **Quais flottants en aluminium et débarcadère (voir photos ci-jointes) 27,000\$**

Le Quai Ryan présentement restauré en pierres de carapace provenant d'une carrière de dimensions variables 2 à 3 tonnes ne permet pas l'accès ni l'accostage de bateaux, la Municipalité veut donc donner accès aux bateaux de croisière pour des fins touristiques à l'ensemble du site.

- **Affiches et signalisation** **7,225\$**

L'infrastructure est accessible par la route touristique du Richelieu (CRE) par le rang du Bord de l'eau (route 225). Une affiche doit donc être apposée afin d'indiquer l'emplacement du Quai ainsi que la signalisation touristique et accessoire nécessaire au site public.

- **Électricité/branchement** **4,500\$**

Le réseau d'Hydro-Québec se rend à proximité du site, il faut donc prévoir une entrée électrique suffisante pour l'éclairage du site et l'accès l'électricité pour les besoins futurs.

- **Luminaire** **8,000\$**

L'infrastructure elle-même du Quai Ryan doit être éclairée pour des raisons de mise en valeur et de sécurité des usagers pour différents activités à y tenir. À cette fin des luminaires sur poteaux doivent être installés sur bases de ciment à la tête du Quai ainsi que l'éclairage d'ambiance tout au long de la jetée. Treize points de raccordement seront installés lors des travaux de finition de la surface pour le raccordement des balises d'éclairage ainsi que l'alimentation pour illuminer les panneaux d'interprétation.

- **Expropriation et acquisition du terrain** **25,000\$**

La Municipalité n'étant propriétaire que d'un terrain d'une superficie approximative de 29,000 pieds carrés au bout de la 38^{ème} avenue ne donne pas accès directement à la rivière ni la façade latérale d'une portion du Quai. La Municipalité doit en conséquence, s'approprier d'une parcelle de terrain supplémentaire afin de donner la pleine vocation au site récréotouristique et d'obtenir l'espace nécessaire pour l'aménagement d'un parc directement adjacent à la structure. Les négociations d'acquisitions de cette parcelle de terrain avec le propriétaire actuel sont dans une impasse donc les frais d'acquisition, d'évaluation et judiciaires doivent donc être considérés dans ce projet.

- **Enrochement de la rive et séparation du Quai et du terrain contigu** **17,100\$**

La rive de la parcelle de terrain à exproprier doit être réaménagée puisque plusieurs débris de ciment et de roches ont été laissés sur place, constituant auparavant une certaine descente de bateaux. Afin de restaurer les berges de la rive de la Rivière, une certification d'autorisation auprès du Ministère de l'Environnement sera demandée pour les travaux d'aménagement selon les normes environnementales d'aujourd'hui.

- **Panneaux d'interprétation (faune-flore/rievière et historique)** **12,000\$**

- **Confection du contenu des panneaux** **4,000\$**

Ce projet multi disciplinaire aborde plusieurs éléments que la Municipalité désire mettre en valeur et rendre accessible à un public de toute la région du Lac Champlain et de l'ensemble de la rivière Richelieu. À cette fin plusieurs panneaux d'interprétation des sujets mentionnés doivent être mis en évidence afin de donner au public toute l'information de base sur l'intérêt écologique de la rivière Richelieu ainsi qu'un contenu patrimonial d'intérêt régional.

- **Plaque commémorative de la rivière/inondation 2011** **1,000\$**

Également afin de souligner un événement historique dans l'histoire de la rivière Richelieu un aménagement représentant la situation ainsi qu'une borne géodésique indiquant le niveau atteint lors de ce sinistre.

-	Aménagement d'un parc (tables, bancs, poubelles, accès à la plage)	10,000\$
-	Accès au stationnement/toilettes chimiques	<u>3,500\$</u>
	Total :	119,325\$

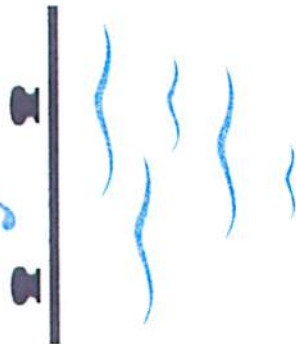
Étant donné que le site du Quai Ryan est positionné sur la route touristique du Richelieu et qu'il est considéré comme un site patrimonial désigné, le Conseil de la Municipalité souhaite utiliser le fonds environnemental à la promotion de ce site. Celui-ci étant un des rares attraits pouvant susciter l'intérêt du public sur une multitude d'aspects reliés directement à la rivière Richelieu.

Nous vous remercions de l'attention que vous porterez à notre demande et si vous désirez des informations supplémentaires, n'hésitez pas à communiquer avec le soussigné.

Fredy Serreyn
 Directeur général
 Sainte-Anne-de-Sabrevois
 450-347-0066 poste 22

p.j.

Quai Ryan



Le projet de réfection du quai Ryan de la municipalité de Sainte-Anne-de-Sabrevois a pour but d'exécuter des travaux de restauration qui transformeront l'infrastructure existante, qui est dans un état de délabrement avancé et très dangereux, en un ensemble récréotouristique, environnemental et éducatif. Ce centre, tout à fait unique dans la région, pourra être utilisé à l'année longue et comprendra les éléments suivants :

- Centre ornithologique,
- Centre d'interprétation de la faune et de la flore de la rivière Richelieu
- Centre d'interprétation sur l'histoire de la rivière Richelieu et l'utilisation du quai à ses débuts,
- Centre récréatif et touristique utilisant les éléments suivants :
 - Partie de pêche,
 - Amarrage de courte durée,
 - Aire de repos,
 - Aire de pique-nique,
 - Location de pédalo et de canot,
 - Halte routière et halte pour la piste cyclable avec chalet d'accueil incluant les services requis.

Cette réfection majeure inclut aussi l'aménagement d'une grande parcelle de terrain appartenant à la municipalité pour en faire un stationnement pouvant être utilisé pour l'halte routière mais aussi pour les visiteurs de cet ensemble récréotouristique. Cette même pièce de terrain incorporera aussi, au projet, le chalet d'accueil incluant ses services et l'aire réservée au pique-nique.

Le projet respectera, en tout points, les normes de protection de l'environnement. Contrairement à ce qui existe présentement, la réfection du quai se fera en insérant des ponceaux nécessaires à l'écoulement libre de la rivière. Présentement, ce système est inexistant et occasionne une zone d'eau stagnante qui est indésirable. La longueur du quai de plus de 325 pieds nécessite ce type d'installation.

Pour la province et plus spécifiquement pour la région du Haut-Richelieu, ce projet sera d'une très grande importance pour son développement touristique à court et long terme.

03

Raisons justifiant la réfection du quai.

Plusieurs raisons justifient l'importance du projet de réfection de l'ancien quai fédéral Ryan de Sainte-Anne-de-Sabrevois. Le positionnement géographique du quai, l'importance de la rivière Richelieu depuis les premiers colons jusqu'aux faits historiques reliés à l'économie maritime et aux anciens quais fédéraux du 19^{ème} siècle, le côté environnemental, la biodiversité de la rivière Richelieu et son attrait au niveau touristique ne sont que quelques raisons qui justifient la transformation de cet espace public en un magnifique centre d'interprétation récréotouristique surplombant la rivière Richelieu. Ces nombreux aspects positifs se reflèteront non seulement sur la municipalité de Sainte-Anne-de-Sabrevois mais aussi sur toute la région du Haut-Richelieu et bien au-delà.

Géographiquement, la municipalité de Sainte-Anne-de-Sabrevois se situe au cœur d'une vaste région en Montérégie dont l'axe centrale est la rivière Richelieu. Nous pouvons aussi interpréter ce milieu comme étant le bassin hydrographique ou versant de la rivière Richelieu.

Le bassin versant de la rivière Richelieu fait partie de l'ensemble

- Le lac Champlain
- La baie Missisquoi qui est la portion québécoise du lac Champlain
- La rivière Richelieu depuis la frontière américaine jusqu'à son embouchure dans le fleuve Saint-Laurent.

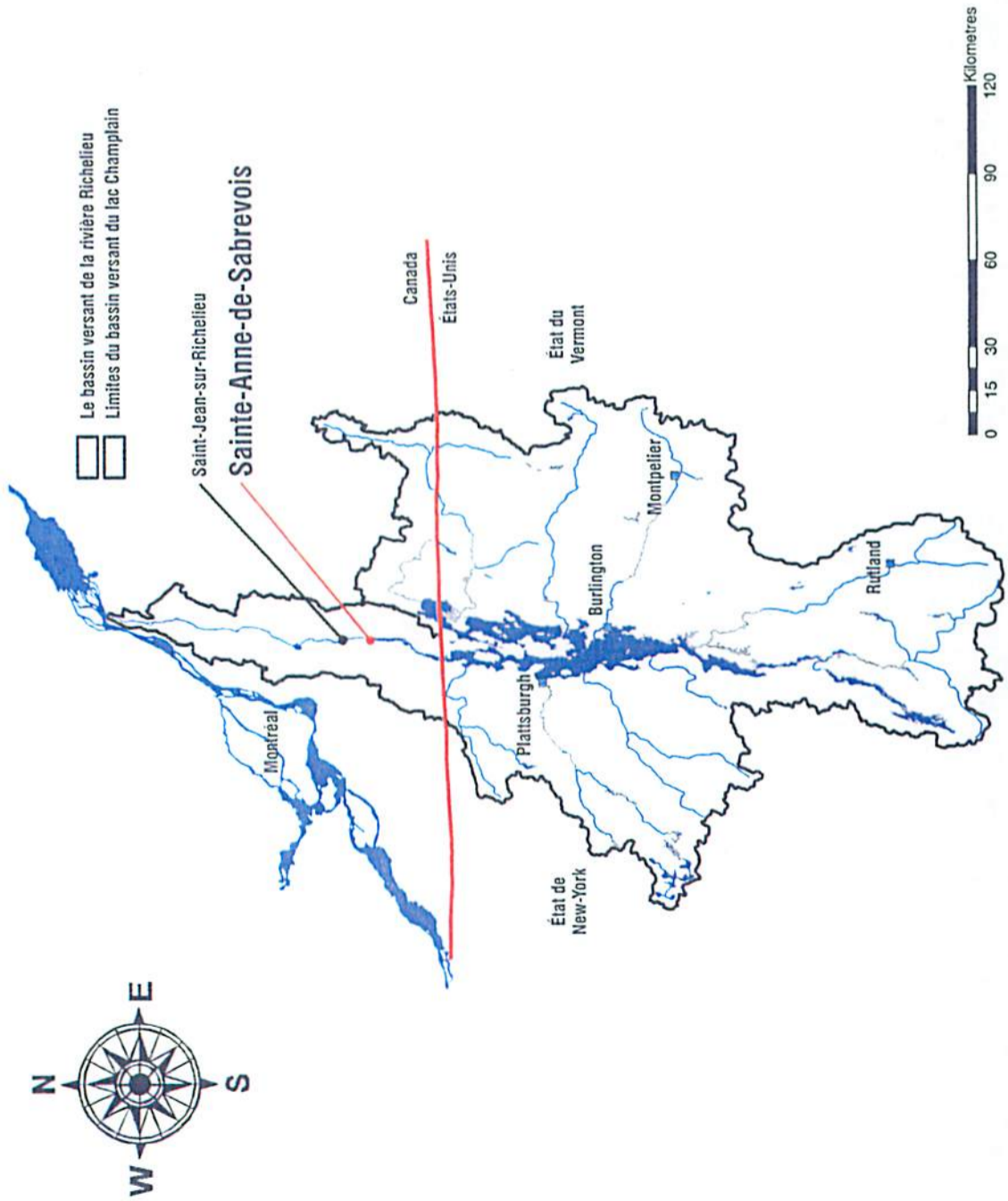
Du côté québécois de la frontière, le bassin hydrographique de la rivière Richelieu compte au total près de 350 000 habitants est composé de deux régions géographiques; le Haut-Richelieu et le Bas-Richelieu. Il comprend 63 villes et municipalités.

De l'autre côté de la frontière, plus de 600,000 personnes habitent dans la région du bassin du lac Champlain et des centaines de milliers même voir des millions d'autres visitent et goûtent aux plaisirs qu'offre à chaque année ces eaux, ces attractions naturelles et historiques. Il est non seulement reconnu comme le sixième plus grand lac d'eau douce aux États-Unis mais il a été désigné par les Nations-Unis comme étant une des réserves de biosphère du Réseau mondial des réserves de biosphère de l'UNESCO.

La ville de Sainte-Anne-de-Sabrevois ainsi située au milieu de ce vaste territoire qui lui est géographiquement placé à proximité de grandes régions telles que Montréal, l'Estrie et de deux états américains; le Vermont et New-York, font d'elle un endroit extrêmement privilégié pouvant avoir une visibilité indéfinie et un cachet tout à fait particulier justifiant grandement la réfection du site du quai Ryan en un centre d'interprétation développant les volets environnementaux, historiques et récréatifs.

Vu la qualité de son positionnement géographique au cœur du bassin de la rivière Richelieu, il est indéniable que la région du Haut-Richelieu et la ville de Sainte-Anne-de-Sabrevois jouissent d'une grande force économique. Cette force, c'est la rivière Richelieu. Elle attire par son magnétisme exceptionnel et fait en sorte que toute une population gravite autour d'elle quelque soit la saison. Les activités récréotouristiques occupent donc dans l'économie régionale une place importante.

Depuis le début des années 50, l'industrie du tourisme connaît une croissance fulgurante et est sur le point de devenir une des premières industries mondiales. Le même bilan se traduit ici au Québec où l'industrie du tourisme est en hausse depuis 1994 puisque les Québécois visitent énormément leur propre province. Ce succès a tendance cependant à passer par la restauration et la réutilisation du patrimoine naturel et historique que se soit pour des fins récréatives, culturelles, éducatives ou purement esthétiques. En ce sens, les plans d'eau avec justement leur magnétisme et leur pouvoir d'attraction représentent une valeur sûre et un puissant levier du point de vue économique et récréotouristique.



03

Raisons justifiant la réfection du quai.

Avec toute la richesse historique de la région du Haut-Richelieu, le tourisme repose essentiellement sur un grand nombre d'attraits reliés à l'histoire et au patrimoine. L'omniprésence de l'eau et son aspect historique constitue un facteur important de développement.

Tout le développement récréotouristique est orienté vers les activités nautiques, le patrimoine historique, les arts, les activités en plein-air ainsi que sur quelques événements d'envergure. De nombreux sports nautiques y sont pratiqués : la navigation de plaisance, le ski nautique et le wakeboard, la voile, le canot, le kayak, la plongée sous-marine, la baignade et la pêche sportive. La rivière Richelieu dans son ensemble comprend une soixantaine d'installations nautiques dont des quais, des plages publiques et des marinas.

Nous savons pertinemment que les Québécois entretiennent un attachement profond pour les activités nautiques puisqu'en 1995 plus de 450 000 ménages possédaient au moins une embarcation de plaisance. Cet engouement pour la navigation de plaisance redonne aux voies navigables une importance économique. La restauration des anciennes infrastructures prend donc tout son sens. La rivière Richelieu, du lac Champlain en passant par le canal de Chambly jusqu'au fleuve St-Laurent offre aux plaisanciers et aux touristes des activités récréotouristiques très intéressantes.

L'ancien quai fédéral Ryan offre donc pour la ville de Saint-Anne-de-Sabrevois une opportunité très intéressante de saisir à long terme les retombées que peut apporter l'essor de l'industrie récréotouristique. La restauration de l'infrastructure désuète en un ensemble récréotouristique pourra répondre aux besoins de la population locale et régionale, des touristes et des générations futures en leur offrant une ouverture magnifique sur la rivière Richelieu mais aussi en leur donnant un centre d'interprétation portant sur plusieurs sujets.

L'environnement

Centre ornithologie et interprétation de la faune et la flore

Histoire

Centre d'interprétation du patrimoine historique de la rivière Richelieu et du quai Ryan et de son importance économique pour la région au 19^{ème} siècle

Côté récréatif

Ouverture sur la rivière comprenant plusieurs éléments récréatifs tels quaire de repos et de pique-nique, amarrage de courte durée pour la navigation de plaisance, activités familiales selon les saisons, location de pédalos et kayaks...

Dans l'optique de développement durable mais aussi de développement récréotouristique et économique, ce centre d'interprétation à quoi se joindra aussi un volet récréatif et familial pourra ainsi maintenir la richesse culturelle, sociale, écologique et économique de tout un milieu.

03

Raisons justifiant la réfection du quai:

Sécurité publique et protection de notre environnement



L'infrastructure du quai Ryan est toujours existante aujourd'hui et est utilisée en toute saison par des pêcheurs, des amateurs de la nature et des ornithologues puisque la rivière Richelieu, à cet endroit, est depuis nombre d'années une aire de repos pour les oiseaux migrateurs autant l'automne que le printemps.

Toutefois, la structure complète du quai est en très mauvaise condition et accentue une situation problématique au niveau de la sécurité publique. À ce jour, aucun accident grave ne nous a été rapporté mais nous appréhendons cette éventualité à tout moment.

Originellement construit en 1830, le quai a été agrandi et est devenu la propriété du gouvernement fédéral par la suite. Cependant, au 20^{ème} siècle, l'avancement de la technologie et l'avènement de nouveaux moyens de transport font en sorte que l'exportation, qu'elle soit régionale ou internationale, n'est plus effectuée par voie navigable. La conséquence immédiate pour la région et pour la rivière Richelieu a été la transformation de sa vocation maritime en vocation touristique basée sur la navigation de plaisance. L'entretien du quai Ryan a donc été tranquillement délaissé par le gouvernement fédéral. Il se trouve aujourd'hui à l'état quasi de ruine mais nous laisse entrevoir fièrement ses vestiges d'une époque et d'une région riche historiquement.

Il est aujourd'hui impératif de remédier à cette situation en redonnant à la population un lieu sécuritaire et un havre de paix surplombant la magnifique rivière Richelieu.

03

Raisons justifiant la réfection du quai.



En ce 21^{ème} siècle, nous sommes appelés à relever de nouveaux défis et à prendre conscience de l'environnement qui nous entoure. Il est beaucoup question de développement durable et de gestion efficace de nos ressources naturelles. En 1992 à Rio de Janeiro, la Conférence des Nations Unies sur l'environnement et le développement durable a lancé un message clair à tous les niveaux de gouvernement : il est urgent de concilier le développement économique et social, la protection de l'environnement et la conservation des ressources naturelles. L'application d'une approche de développement durable est une avenue incontournable pour assurer l'équité entre les générations.

Ici, au Québec, nous avons un patrimoine environnemental qui est tout à fait inestimable. Une des nos richesses est sans contredit l'eau.



Nous sommes nés de notre fleuve et nos cours d'eau ont défini notre histoire. De ce fait même, le gouvernement du Québec a produit en 2000 un guide sur la mise en valeur des plans d'eau du Québec à des fins récréotouristiques et de conservation du patrimoine. Ce guide illustre la nécessité de préserver les richesses que sont nos rivières et les infrastructures qui en font partie. La rivière Richelieu offre des occasions exceptionnelles à cet égard. Les paysages qui nous entourent sont les reflets des rapports que nous entretenons avec notre habitat. De nombreuses résidences québécoises côtoient un lac ou une rivière et cette proximité influe directement sur la valeur de celles-ci, à un tel point que cette valeur se mesure très souvent en mètres linéaires de berge. Les municipalités ont beaucoup à gagner à valoriser et à embellir les rives et les berges de leurs cours d'eau.

La rivière Richelieu est alimenter à 85% par les eaux limpides du lac Champlain. Plusieurs biologistes considèrent même que la portion de la rivière de la frontière américaine jusqu'au pont Gouin de Saint-Jean-sur-Richelieu n'est en fait que le prolongement naturel du lac, réserve de biosphère de l'UNESCO. Une nature généreuse croît sur les bordures de cette section de la rivière puisque les rives sont exemptes de villes d'envergures ou d'industries polluantes. Elle regorge d'une multitude d'espèces de poissons ; 60 espèces de poissons d'eau douce y vivent dont le chevalier cuirvé que l'on retrouve exclusivement dans le Richelieu. De plus, tout le bassin versant de la rivière Richelieu abrite une grande variété au niveau de la faune et de la flore. En effet, des peuplements représentatifs des milieux humides ne se rencontrent que dans la région du Haut-Richelieu. Il est aussi très riche au niveau de la faune aviaire et est un refuge d'oiseaux migrateurs.

04

Importance du quai dans l'histoire régionale

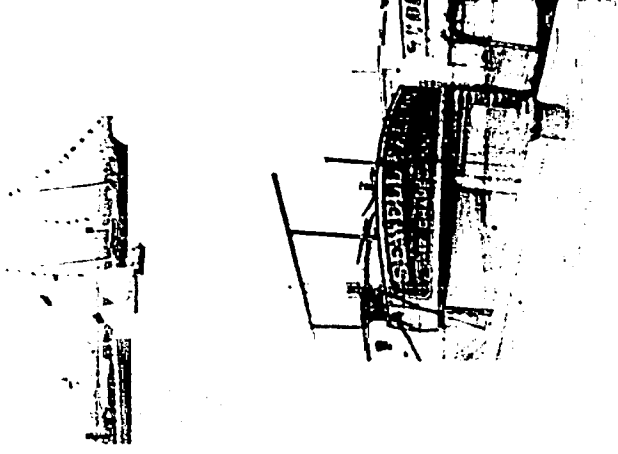
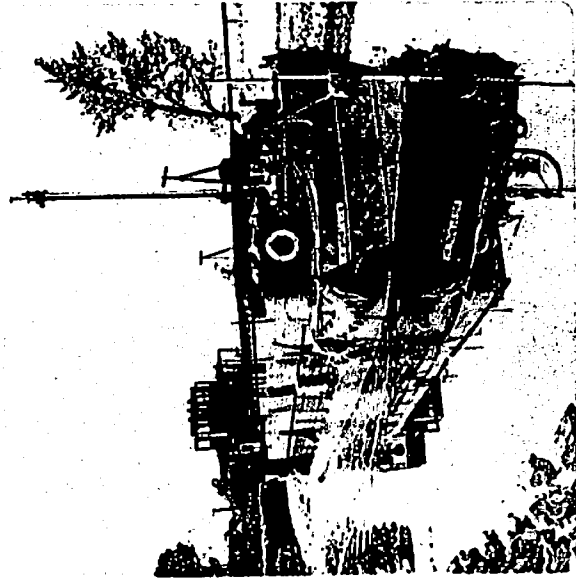
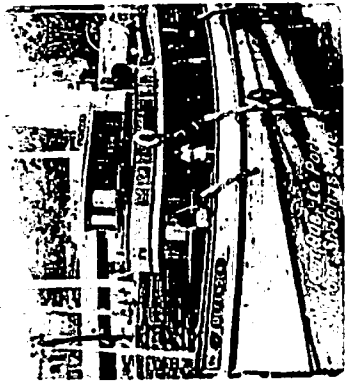
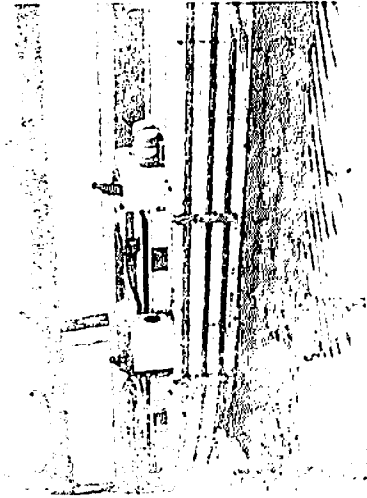
Dès 1603, la rivière Richelieu était déjà connue des Européens. La Rivière-aux-Iroquois, bien décrite par Champlain dans ses récits, était reconnue comme route d'invasion privilégiée des Iroquois du lac George. Par la suite, les premiers échanges commerciaux, fruit de la traite des fourrures, firent des cours d'eau mais surtout de la rivière Richelieu un enjeu important de développement économique. Le Richelieu et sa voie navigable reliait les marchands de Montréal à ceux de l'État de New-York.

Au début du 18^{ème} siècle, l'essoufflement du commerce des fourrures, la réorganisation de l'économie de la région vers l'agriculture et les nombreux conflits armés confirma la vocation maritime de la rivière Richelieu. Vu l'importance du Haut-Richelieu au niveau militaire et du ravitaillement des soldats en temps de guerre, une véritable flotte fluviale fut construite sur la rivière.

Vers la fin du 18^{ème}, le Richelieu est la voie navigable à caractère purement commercial. Les produits agricoles et le bois sont exportés vers les États-Unis par grands voiliers sur la voie maritime de la rivière Richelieu puisque cette méthode s'avère la plus économique et la plus rapide.

Les bateaux à vapeur firent leur apparition ce qui développa une toute nouvelle forme d'activité : le transport des personnes, des touristes. Le premier à descendre le Richelieu entre Burlington et Saint-Jean fut le SS Vermont en 1809. Dès 1815, deux «steamers», le Phoenix et le Champlain, transportent des passagers entre Whitehall et Saint-Jean.

À Sainte-Anne-de-Sabrevois, le quai Ryan construit au début de 1830 servait aux voiliers pour traverser la rivière Richelieu et pour le transport des marchandises par bateaux. La constitution originale fut allongée lorsqu'il devint la propriété du gouvernement fédéral. Vers 1890, ce quai fédéral, qui était le plus grand, avait même une grange pour l'entreposage des marchandises et un autre bâtiment qui servait de salle d'attente pour les voyageurs et qui était divisé en deux sections : dames et messieurs. Le quai a joué un rôle important au niveau économique et touristique pour toute la région de la vallée du Richelieu.



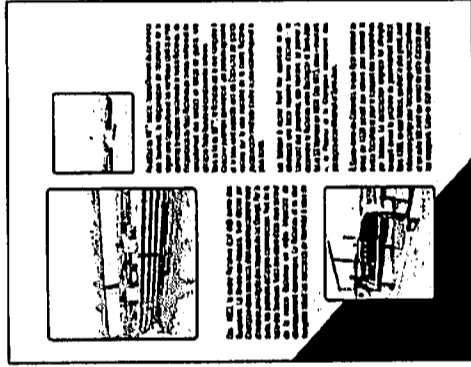
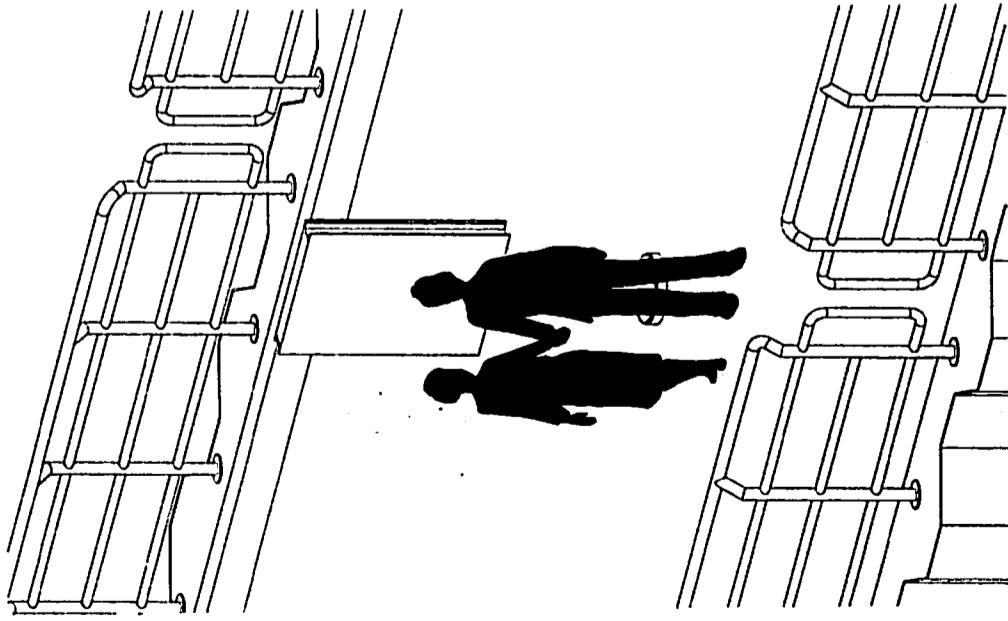
06

Aménagement de la surface du quai : Panneaux d'interprétation

La réflexion du quai Ryan comprendra un volet éducatif très important. Concrètement, cela se traduira en 4 panneaux, double face de 34 X 44 pouces et qui seront installés sur toute la surface du quai. Cela nous donne 8 faces d'interprétation. Leur vocation sera d'interpréter différents aspects se rapportant au quai Ryan et à la rivière Richelieu soit:

- Historique de la rivière Richelieu
- Historique du quai Ryan
- Oiseaux domestiques et nicheurs
- Oiseaux migrateurs
- Poissons et faune de la rivière Richelieu
- Flore de la rivière Richelieu

Coût budgétaire pour structure, recherche et conception graphique pour quatre panneaux :



06

Aménagement de la surface du quai : Banc de parc (sans dossier)

Banc de parc métallique (sans dossier)

Ref.: Équiparc EP 1676 Collection America

Empallement : Fonte et tube 2 3/8" d'aluminium

Lattes : Plac d'aluminium profilé 1/4" X 2"

Finis : Polyester en poudre

Attaches : Acier inoxydable

Haut.: 18" Prof.: 24" Long.: 74" Poids : 115 Lbs

Coût du banc:

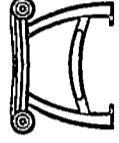
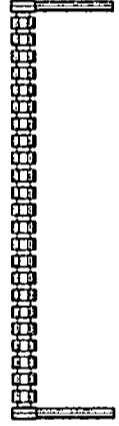
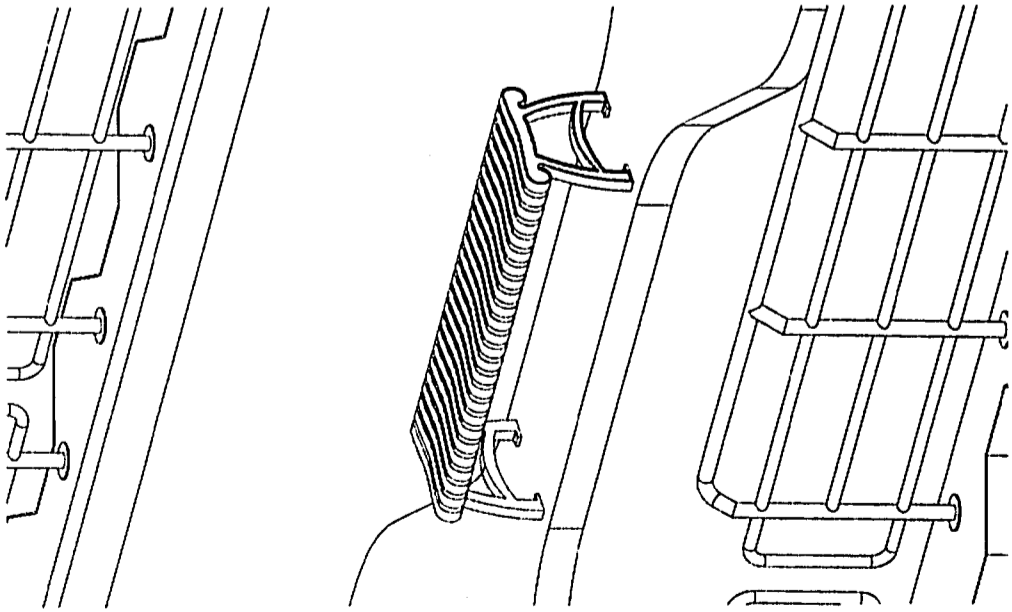
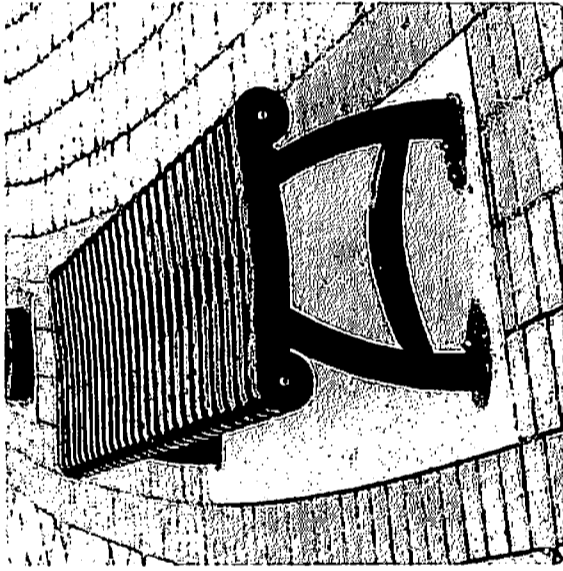
Base de béton: 24" X 80" X 6"

Coût de la base:

Coût budgétaire:

Quantité: 5

Total:



06

Aménagement de la surface du quai : Lampadaire avec bannière

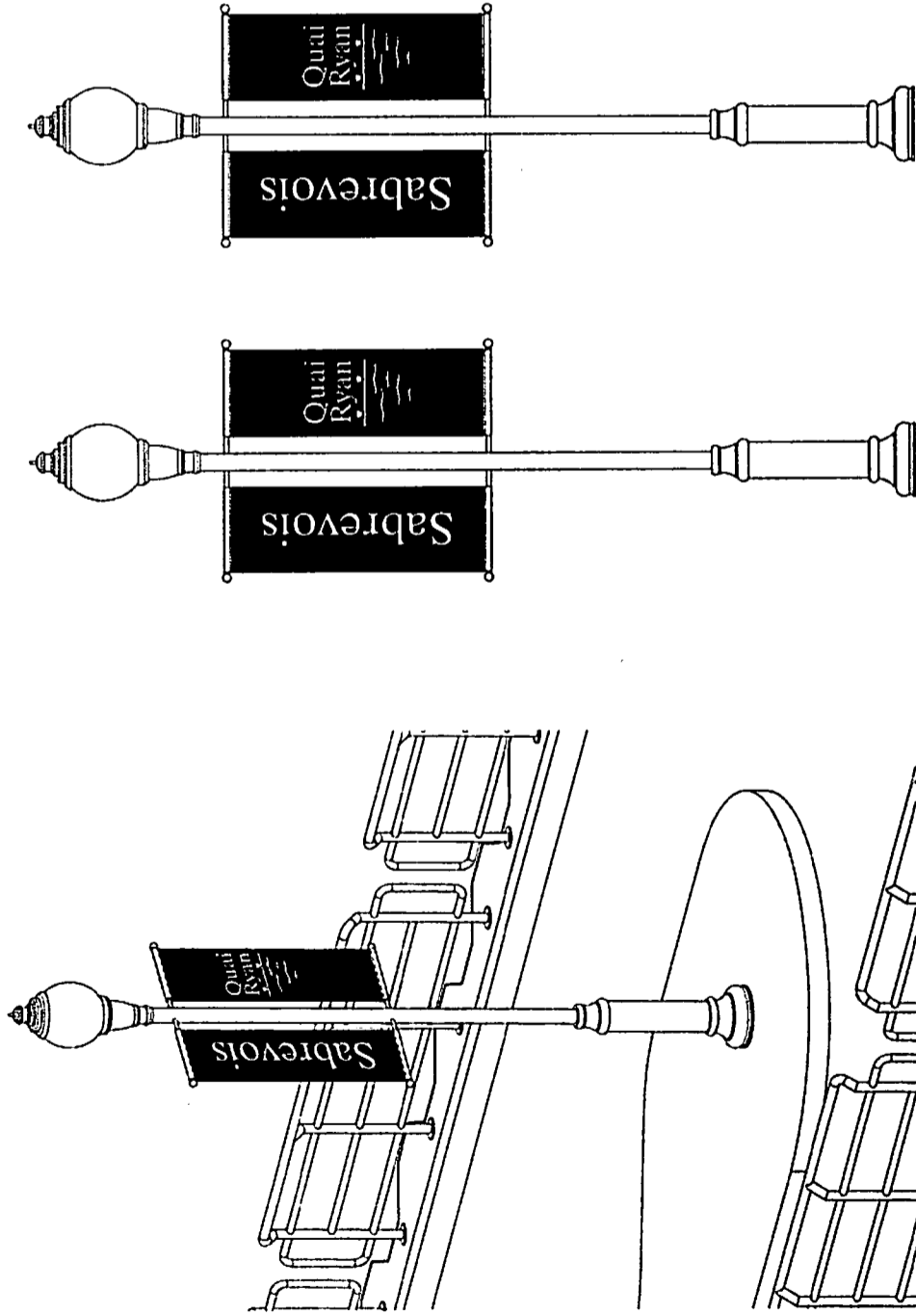
Lampadaire d'aluminium avec bannière

Réf.: Lumec S50-100HPS-PC-FC-RACE3D-240-FN3-BKTX

Avec
Fût

Réf.: Lumec R80A-14-DR-TBC1-BKTX

Coût budgétaire:
Installation:
Quantité: 10
Total:



06

Aménagement de la surface du quai : Banc de parc (avec dossier)

Banc de parc métallique (avec dossier)

Réf.: Équiparc EP 1675 Collection America

SPÉCIFICATIONS

Empallement : Fonte et tube 2 3/8" d'aluminium

Lattes : Plac d'aluminium profilé 1/4" X 2"

Finis : Polyester en poudre

Attaches : Acier inoxydable

Haut.: 33" Prof.: 29 1/2" Long.: 74" Poids : 160 Lbs

Coût du banc:

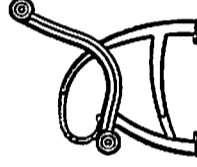
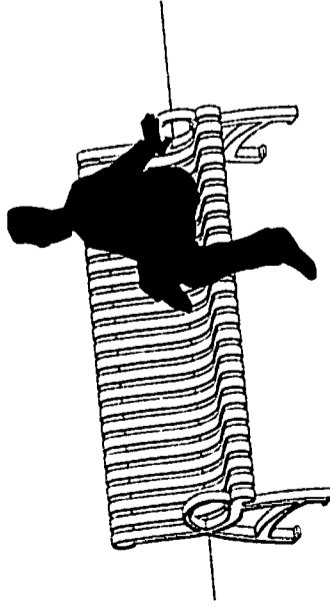
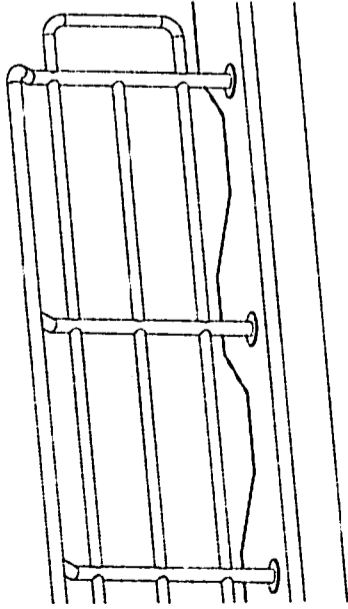
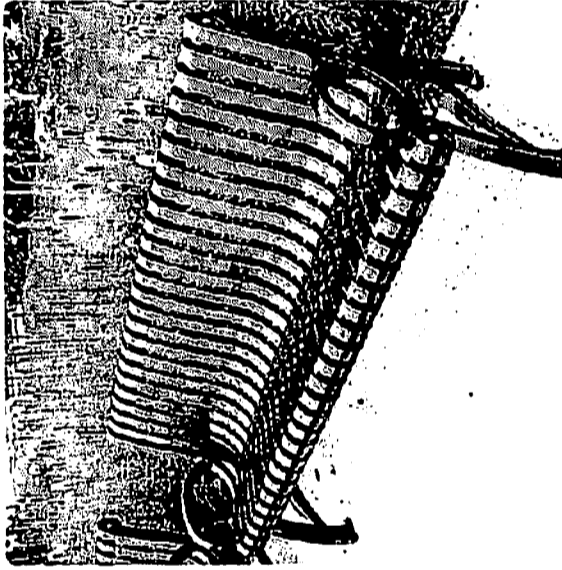
Base de béton: 24" X 80" X 6"

Coût de la base:

Coût budgétaire:

Quantité: 4

Total:



06

Aménagement de la surface du quai : Panier à rebuts

Panier à rebuts

Réf.: Equiparc EP 3700 Collection America

Structure : Composantes en aluminium entièrement soudées

Fini : Polyester en poudre

Recouvrement : 32 lattes 1/4" X 1 1/2"

Récipient : 127 litres d'acier galvanisé et peint

Haut : 35" Dia.: 26 5/16" Poids : 145 Lbs

Coût d'un panier:

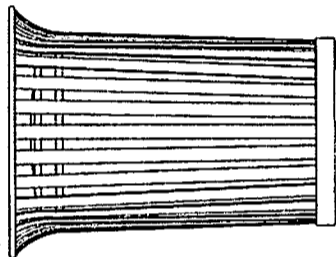
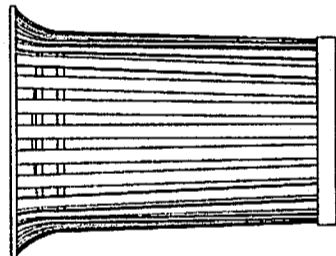
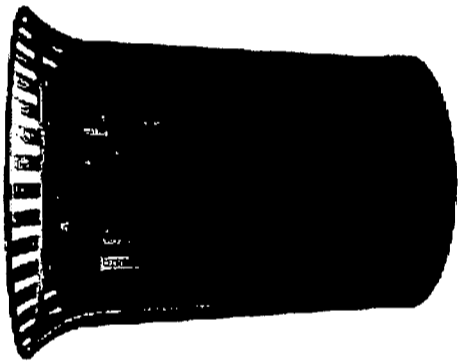
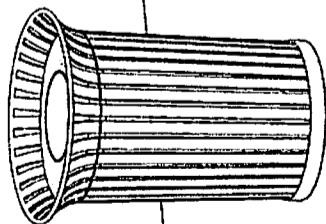
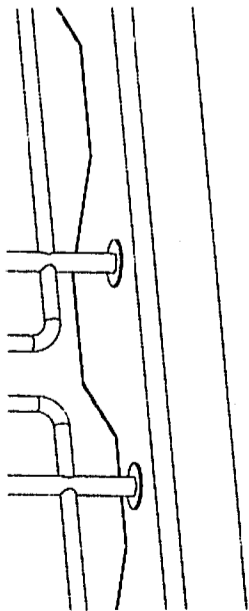
Base de béton: 24" X 24" X 6"

Coût de la base:

Coût budgétaire:

Quantité: 3

Total:



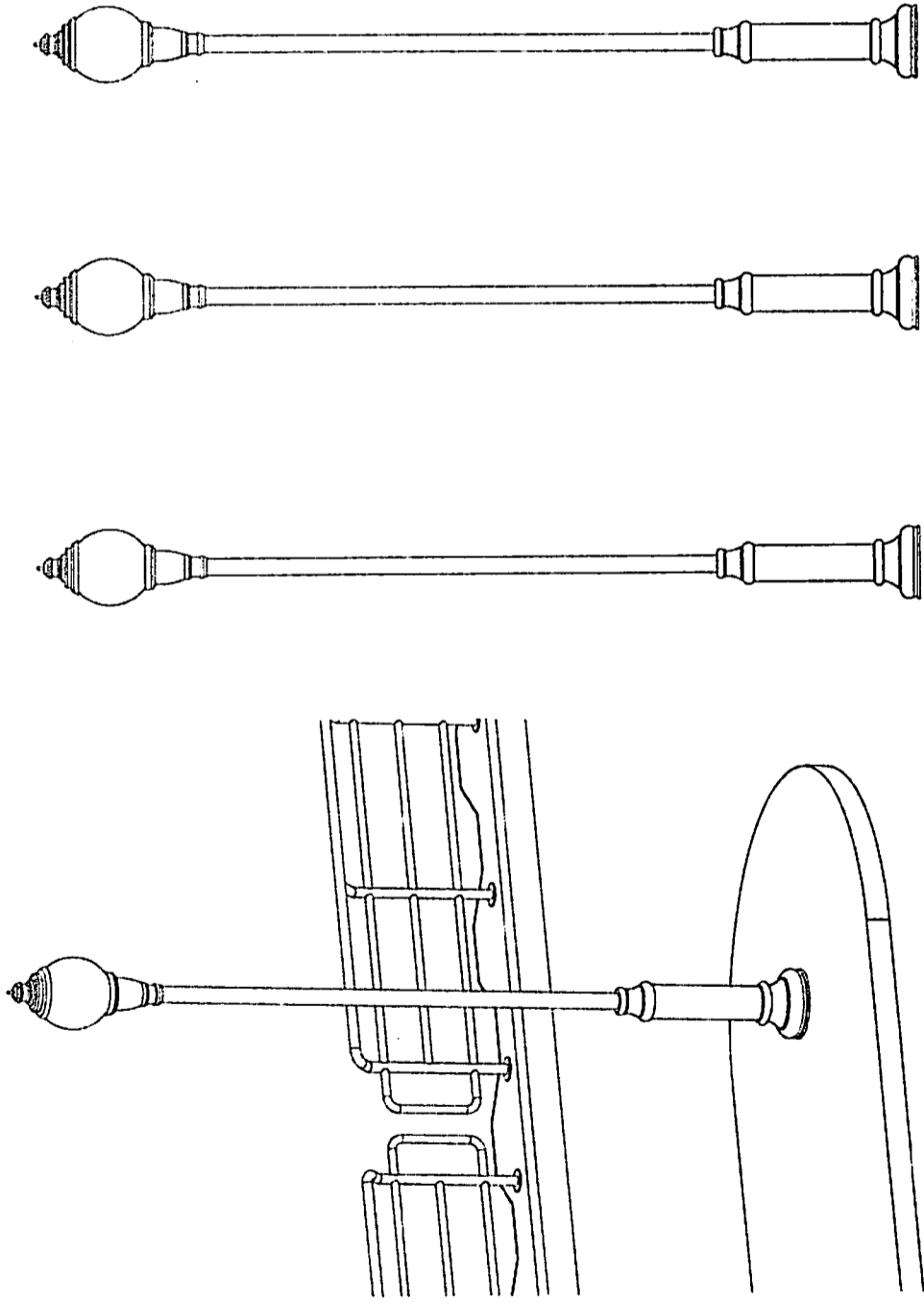
06

Aménagement de la surface du quai : Lampadaire

Lampadaire d'aluminium

Ref.: Lumec S50-100HPS-PC-FC-RACE3D-240-FN3-
BKTX
Avec
Fût
Ref.: Lumec R80A-14-DR-JBC1-BKTX

Coût budgétaire:
Installation:
Quantité: 3
Total:



06

Aménagement de la surface du quai : Monument commémoratif

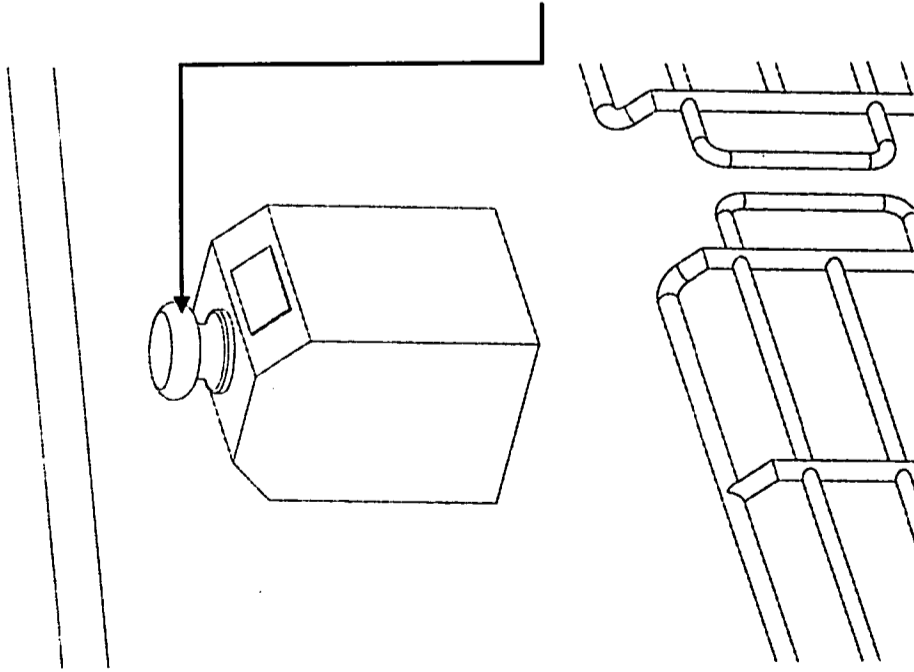
Afin de commémorer l'importance du quai Ryan durant toutes les années de son utilisation maximale et de souligner son importance dans l'économie régionale, provinciale et nationale, nous croyons qu'il serait intéressant de préserver et de placer en monument commémoratif cette borne d'amarrage, seule vestige intacte de toute une période historique pour la région. Ce monument rendrait hommage à tous ceux qui ont fait la raison d'être du quai Ryan.

Coût budgétaire:

Total:



borne d'amarrage recyclé



06

Aménagement de la surface du quai : Quais flottants

Système de quais flottants en aluminium avec ancrage

Quais

3 x PC-250 x 34,5 m (8' large x 113' long)

Type de système : TECHNOMARINE Système 145

Structure : Alliage aluminium marin 6061-T6

Franc-bord : 18 po. nominal

Flottabilité : 30 PSF nominal

Platelage : Timbertech Plastique Composite

Défense : Timbertech Plastique Composite

Taquets : 12 po. en aluminium, ajustable

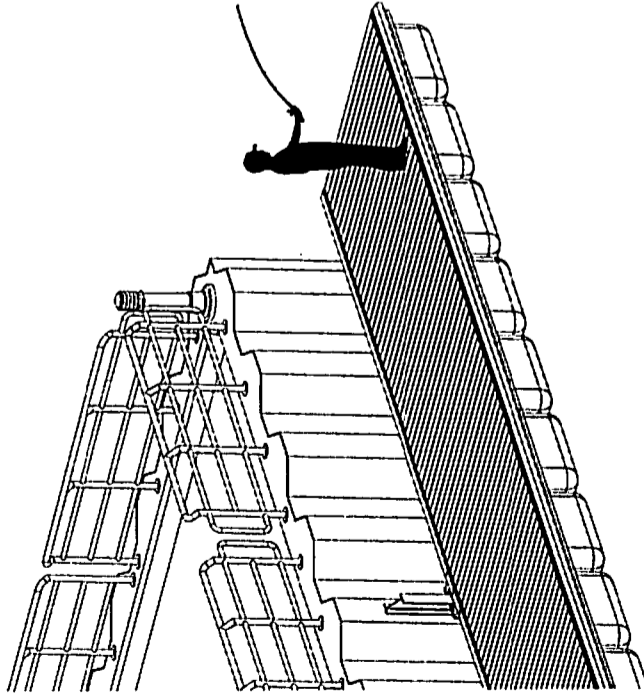
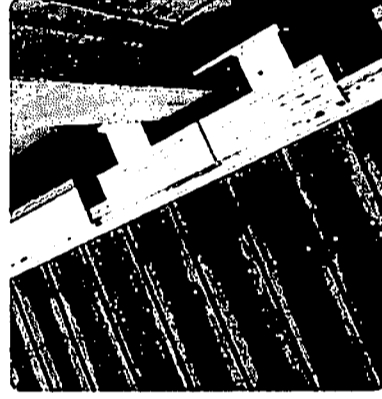
Flotteurs : Coquille en polyéthylène remplie de mousse expansée

Ancrage

Méthode : Poutres en "H" & guides-poutre

Matériel, livraison au site & installation complète

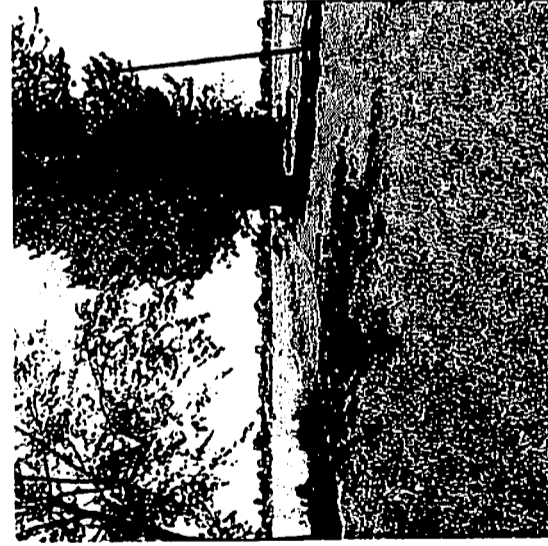
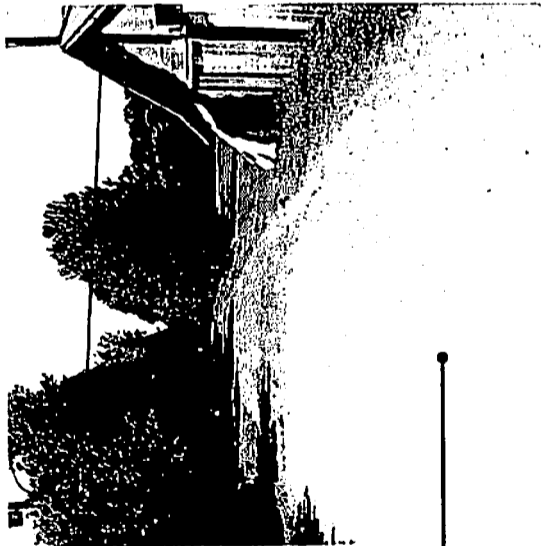
Prix budgétaire:



07

Aménagement de la 38^{ème} avenue pour servir adéquatement cet ouvrage touristique

L'ensemble récréo-touristique que formera la réfection du quai Ryan doit absolument être complété par l'utilisation des terrains vacants sur la berge face au quai. L'utilisation de ces terrains permettra la mise en place d'une halte pour la piste cyclable et d'une halte routière. De plus, il est nécessaire de considérer la construction d'un chalet d'accueil avec les services de base tel l'eau et les égouts. Ce parc complètera l'ouverture à la rivière Richelieu pour la population de la municipalité de Sainte-Anne-de-Sabrevois et pour la population des environs. L'accès au parc et au quai nécessitera la réfection de la 38^{ème} avenue et l'aménagement d'une aite de stationnement pour ce complément.



38^{ème} avenue

08

Panneaux Signalitiques

Suggestion de panneaux signalitiques permettant d'identifier le centre d'interprétation sur les routes principales. Aucun budget n'a été fait pour ces éléments. Nous attirons toutefois votre attention sur l'importance de ces panneaux.

Voici les endroits qui nous semblent absolument nécessaire de retrouver ces panneaux signalitiques:

- Entrée de la 38^{ème} avenue utilisant la stèle A

- Autoroute 35 nord et sud lors de son prolongement à la hauteur de Sainte-Anne-de-Sabrevois

- Route 133, nord et sud

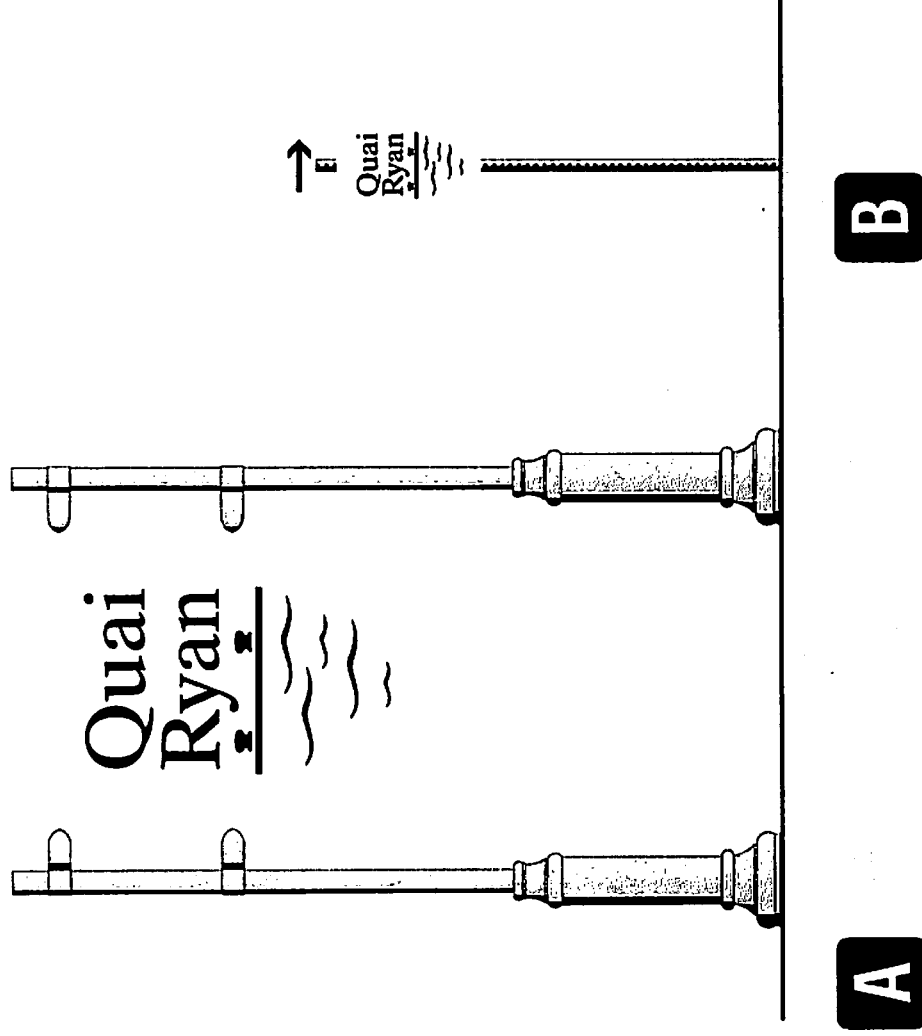
- Route 225, nord et sud, utilisant le panneau B

Coût budgétaire stèle A:

Coût budgétaire panneau B:

Quantité: 3

Total:



ENSEIGNES CHOQUETTE
450.534.3119
FEB. 2012



1224



927

